

**地理分布** 在新疆北部精河县采到一条标本。国外分布于哈萨克斯坦，土库曼斯坦，吉尔吉斯斯坦，塔吉克斯坦以及伊朗东北部。

(7) 宽斑弯脚虎 *Cyrtopodion stoliczkai* (Steindachner, 1888)

*Gymnodactylus stoliczkai* Steindachner, 1888, Reise Novara, Zool., 1:15.

**鉴别特征** 体背面的疣鳞平滑、圆形，横斑宽，呈“M”状；体下面的纵列鳞少于150枚；头部背面眼眶间的横列鳞17—20枚；尾节显著。扩大的尾下鳞不显著。

**形态** 依据文献描述。

头体长27—48mm，为尾长的0.85—0.98倍。头高大于头宽之半，耳孔直径不及眼径之半。鼻鳞3枚，左右上鼻鳞之间有1—2枚小鳞相隔。上唇鳞7—8枚。颊鳞三角形或五角形；颊片3—4对，第一对在中线相接。体背面有平滑的圆形疣鳞，尾被平滑小鳞。肢中等长，前肢贴体前伸时，指端达吻端。基节的指、趾骨不扩展。尾明显分8—10节，每节两侧各有3—4个角质疣；尾下鳞不显著。体背疣鳞圆，排列不规则；尾被平滑小鳞。雌性无肛前孔，雄性的不详（图6）。

自枕部至荐部有7—8条“M”形的暗色宽横斑；枕斑在两侧经眼达吻端，尾上面

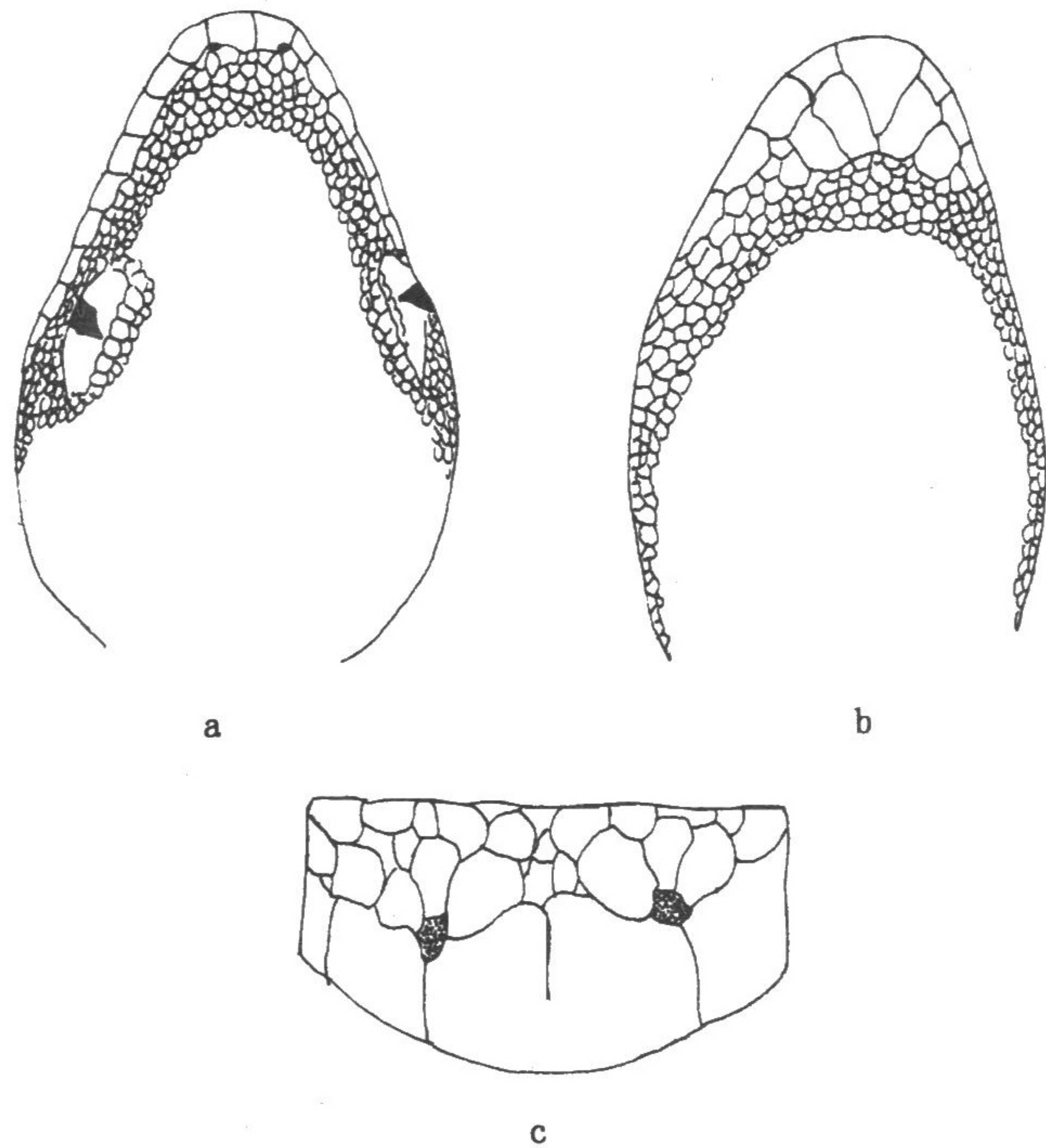


图6 宽斑弯脚虎 *C. stoliczkai* 的头部

a. 背面观；b. 腹面观；c. 吻部。（自 Szczerbak and Golubev, 1986）

有约 12 条同样颜色的横斑；头上面具不明显斑纹，四肢上面有横斑。体下面白色。

**生物学资料** 无报道。

**地理分布** 已知分布在新疆叶尔羌河流域。国外分布于巴基斯坦奇特拉尔和印度北部。

### (8) 西藏弯脚虎 *Cyrtopodion tibetanus* (Boulenger, 1905)

*Alsophylax tibetanus* Boulenger, 1905, Ann, Mag, Nat. Hist., London, ser. 7, 15: 378.

**鉴别特征** 体背面疣鳞圆形、平滑，横斑宽；两眼眶间横列鳞 25，腹面纵列鳞不超过 130；尾节不明显，尾腹面小鳞数列，扩大的尾下鳞不显著。

**形态** 依据 GA Boulenger (1905) 关于正模 (BMNH 1905.2.8.5 RR. 雌成体) 的描述。

全长 97.3mm, 头体长 52.3mm, 尾长 45mm。耳孔中等大, 卵圆形, 斜位。上唇鳞 9/10, 下唇鳞 7/8, 眶间鳞 25, 体下面纵列鳞 126。腹面横列鳞约 30。体纵扁, 肢略短。前肢贴体前伸时, 指端在眼眶前缘。指、趾的基节不扩展, 指、趾下瓣约 21, 无肛前孔。

吻鳞上缘有中裂。鼻孔位于吻鳞、第一上唇鳞及 3 枚鼻鳞之间。两上鼻鳞彼此相

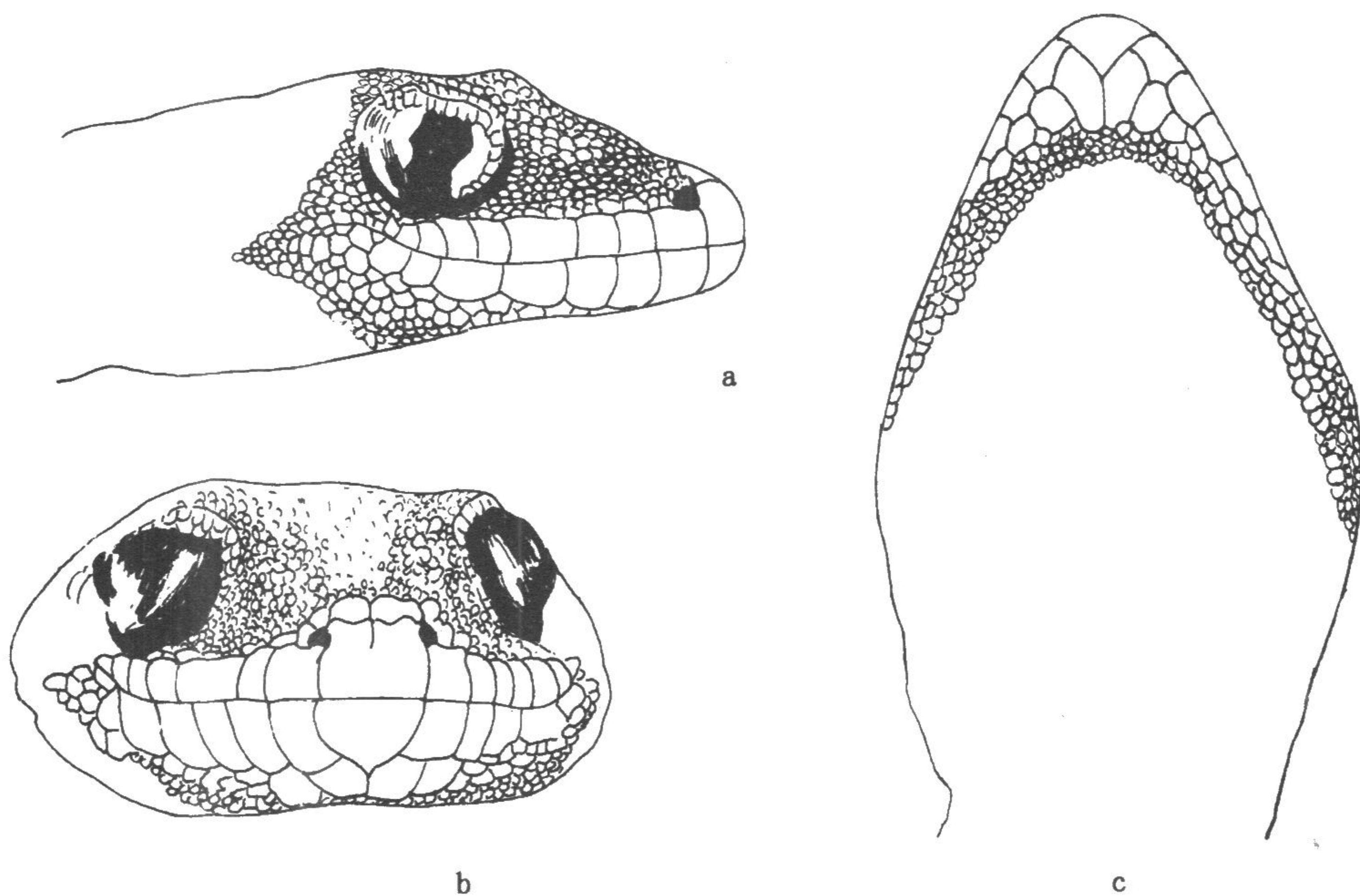


图 7 西藏弯脚虎 *C. tibetanus* 的头部

a. 侧面观; b. 吻端; c. 腹面观。(引自 Szczerbak 和 Golubev, 1986)